

# Relatório de Evolução Institucional da Coordenação de Estágio



**CENTRO UNIVERSITÁRIO METROPOLITANO DA AMAZÔNIA**  
**UNIFAMAZ**  
**Belém-Pará**  
**2019**

## SUMÁRIO

<b>1. APRESENTAÇÃO .....</b>	<b>..1</b>
<b>2. INTRODUÇÃO .....</b>	<b>..1</b>
<b>3. OBJETIVO .....</b>	<b>..2</b>
<b>3.1 Objetivo Geral.....</b>	<b>..2</b>
<b>3.2 Objetivo Específico.....</b>	<b>..2</b>
<b>4. MODALIDADE DE ESTÁGIO .....</b>	<b>..3</b>
<b>4.1 Estágio Curricular/ou Obrigatório.....</b>	<b>..3</b>
<b>4.2 Estágio Extra Curricular e/ou Não Obrigatório.....</b>	<b>..4</b>
<b>5. POLÍTICAS DE ATENDIMENTO .....</b>	<b>..5</b>
<b>6. ATENDIMENTO PRESENCIAL DA COORDENAÇÃO DE ESTÁGIO AO DISCENTE .....</b>	<b>6</b>
<b>7. SEGURANÇA DE ESTÁGIO .....</b>	<b>6</b>
<b>8. AMBIENTE VIRTUAL DA COORDENAÇÃO DE ESTÁGIO .....</b>	<b>7</b>
<b>9. SISTEMA DE SUPORTE UTILIZADO PELA COORDENAÇÃO DE ESTÁGIO .....</b>	<b>8</b>
<b>10. ANEXO: TABELAS E GRÁFICOS DE CONVÊNIO E ALUNOS EM CAMPO DE ESTÁGIO EXTRACURRICULAR .....</b>	<b>15</b>

## 1. APRESENTAÇÃO

---

A Coordenação de Estágios é responsável pelo gerenciamento das informações relativas aos Estágios dos estudantes regularmente matriculados nos cursos de graduação e pós-graduação da UNIFAMAZ. A coordenação acompanha o estudante da instituição na realização de seu estágio Curricular e/ou Obrigatório, e Extra Curricular e/ou Não Obrigatório, além de orientar os alunos sobre o mercado de trabalho e fornecer informações sobre as legislações relacionadas ao estágio e demais assuntos afins. O estágio é considerado um componente curricular que integra o Núcleo de Formação Complementar, e faz parte do projeto pedagógico do curso (PPC). Ademais, o setor tem como escopo o aprendizado de competências próprias da atividade profissional e a contextualização curricular, o que possibilita o estudante aplicar e desenvolver os conteúdos estudados durante o curso, aperfeiçoando habilidades no que se refere aos relacionamentos pessoais e interpessoais, e a melhor preparação para uma vida cidadã e profissional.

### INTRODUÇÃO

---

A Coordenação de Estágio visa propor ao estudante o aperfeiçoamento e a complementação de sua formação profissional, social e cultural, mantendo relações permanentes com a coordenação dos cursos e com entidades que oferecem oportunidades e campos de estágio, além de outras formas de colaboração com o processo educativo. Além disso, proporciona aos estudantes condições de completar, sintetizar e aplicar os conhecimentos adquiridos mediante a vivência de situações concretas da prática profissional.

É o setor vinculado à Direção Acadêmica com atribuições de viabilizar e acompanhar os estudantes regularmente matriculados da instituição. Promove a interação entre os estudantes com instituições concedentes de estágio acadêmico curricular obrigatório e não obrigatório, funciona em articulação com as coordenações de curso da instituição e com as pessoas Jurídicas de Direito Público e Privado, Órgãos da Administração Pública e as Instituições de Ensino.

As novas exigências do mercado de trabalho requerem cada vez mais o desenvolvimento de habilidades técnicas - pessoais e sociais - dos profissionais. Nesse contexto, o estágio constitui como uma importante ferramenta na formação acadêmico- profissional, uma vez que possibilita a correlação entre teoria e a prática.

As ações da Coordenação de Estágio são regidas por legislação específica - Lei 9.394/1996; Lei N° 11.788/1998; Decreto N° 87.497/1982; Decreto N° 89.467/1984; Lei N° 8.859/1994 e Decreto N° 2.080/1996 - e pelos valores éticos, com observância às normas internas da instituição e respeito à autonomia das agências integradoras e instituições concedentes de estágio.

A IES busca em sua missão promover a integração dos discentes junto às instituições e à comunidade, por meio de estágios, oportunizando aos acadêmicos a vivência de situações reais do mercado de trabalho, dinamizando ainda mais o processo de ensino-aprendizagem, com uma formação profissional de qualidade.

Para o discente, o Estágio representa o elo entre instituição e empresa, possibilitando um fluxo de realimentação entre a formação acadêmica e a formação profissional.

## **2. OBJETIVOS DA COORDENAÇÃO ESTÁGIO**

---

### **2.1 Objetivo Geral:**

A coordenação de Estágio está voltada para a organização, desenvolvimento, planejamento e execução, de tarefas que possibilitam o acesso dos alunos aos mecanismos de estágio, fazendo com que os mesmos vivenciem a prática nas empresas, e desfrutem do conhecimento acerca da cultura organizacional. Além disso, atua com a captação de novas oportunidades de estágio em empresas parceiras, para proporcionar melhores oportunidades a nossos discentes.

### **2.2 Objetivo Específico:**

A Coordenação de Estágio da UNIFAMAZ dimensiona e executa permanentemente os seguintes objetivos específicos:

- Firma convênios para a captação de estágios e empregos, sempre orientando o aluno na escolha das melhores oportunidades e condições de estágio;
- Organiza seminários para orientação dos estágios;
- Orienta os alunos sobre o conteúdo do termo de compromisso e normas legais de estágio;
- Elabora cartas, ofícios, termos de compromissos, projetos e relatórios, para encaminhamento dos alunos às empresas conveniadas;
- Realiza o atendimento individual aos alunos estagiários da IES;
- Mantém contato com os locais de estágio através de visitas presenciais e correspondência eletrônica - para acompanhar as atividades dos estagiários e contactar com os profissionais que integram a direção e os serviços;
- Realiza a supervisão do campo de estágio para identificar anormalidades e confeccionar relatórios - indicando os pontos positivos e negativos da visita.

## **3. MODALIDADE DE ESTÁGIO**

---

O estágio é realizado de acordo com as características de cada curso, e executado mediante instrumento legal - convênio e termo de compromisso - firmado entre a UNIFAMAZ e as empresas. Há duas modalidades de Estágio: o Obrigatório/Curricular e o Não Obrigatório/Extracurricular.

### **3.1 Estágio Obrigatório e/ou Curricular:**

Na maioria dos cursos de graduação há uma disciplina de estágio obrigatória, que é parte integrante da estrutura curricular do curso. A duração do estágio atende a carga horária estabelecida no curso, sendo estipulada pelo projeto pedagógico. Durante o período de estágio o aluno conta com a orientação do professor orientador, responsável por verificar o rendimento acadêmico e a assiduidade, que obedecem às normas da Resolução N.º 28/89 do Conselho de Ensino, Pesquisa e Extensão da UNIFAMAZ.

O Estágio Obrigatório/Curricular deve estimular a relação ensino-aprendizagem e busca consolidar os objetivos:

- Proporcionar ao estudante o desenvolvimento de suas habilidades, analisando situações e propondo mudanças no ambiente educacional e societário;
- Complementar o processo ensino-aprendizagem através da conscientização das deficiências individuais, e incentivar a busca do aprimoramento pessoal e profissional;
- Atenuar o impacto da passagem da vida de estudante para a vida profissional, aumentando as oportunidades de conhecimento da filosofia, diretrizes, organização e funcionamento das organizações educacionais e da comunidade;
- Facilitar o processo de atualização de conteúdos disciplinares, permitindo adequar o caráter profissionalizante às constantes inovações educacionais, tecnológicas, políticas, sociais e econômicas;

A vivência do estágio supervisionado propicia ao discente o desenvolvimento de diferentes habilidades e competências necessárias à sua formação. O contexto do trabalho estimula o desenvolvimento da autonomia, responsabilidade, liberdade, criatividade, compromisso, domínio da prática e de seu papel social. A atuação no campo de estágio ainda colabora para despertá-lo nas suas afinidades por áreas específicas do curso, contribuindo com escolhas de futuras especializações.

### **3.2 Estágio Não Obrigatório e/ou Extracurricular:**

Essa modalidade é referente ao conjunto de atividades complementares desenvolvidas pelo estudante em comunidades, empresas e instituições. O Estágio Não Obrigatório/Extracurricular visa o aprimoramento dos conhecimentos adquiridos na graduação. Os alunos podem recorrer aos Agentes de Integração que têm como objetivo a captação de oportunidades, administração do programa, formalização da situação do estagiário. O estágio Não Obrigatório/Extracurricular é uma atividade acadêmica e deve ser exercida exclusivamente por alunos regularmente matriculados e frequentando as aulas do curso.

#### **Benefícios do Estágio Não Obrigatório/Extracurricular:**

- Acelera a formação profissional;
- Possibilita aplicar os conhecimentos obtidos na Instituição e/ou Escola;
- Estimula a vocação para o estudo;
- Facilita a escolha da futura profissão;
- Proporciona um contato com o futuro ambiente profissional;
- Possibilita perceber as deficiências e buscar o aprimoramento do perfil profissional;
- Propicia melhor relacionamento humano;
- Estimula a criatividade;
- Permite conhecer a filosofia, as diretrizes, a organização e o funcionamento das empresas.

As atribuições desenvolvidas pelos estagiários devem, obrigatoriamente, ser compatíveis com sua área de formação acadêmica, com cargas horárias de 20 a 30 horas semanais, e não isenta o aluno do cumprimento do Estágio Obrigatório/Curricular de seu curso. Pela realização do estágio, o estudante fará jus a uma bolsa-auxílio ou outra forma de contraprestação - conforme deliberação da empresa e das condições estipuladas nos instrumentos legais, firmados entre a UNIFAMAZ e as instituições concedentes.

#### **4. POLÍTICAS DE ATENDIMENTO**

---

A Coordenação de Estágio busca realizar um atendimento com excelência, nas questões voltadas para a prática do estágio e nas divulgações das vagas ofertadas. Formaliza o elo entre a Instituição/Aluno/Empresa e desenvolve políticas de atendimento aos discentes, que estão no estágio Obrigatório/Curricular e o Não Obrigatório/Extracurricular. A coordenação conta com o apoio do Núcleo de Apoio ao Docente e Discente (NADD) - órgão acadêmico que promove atendimento pedagógico, psicopedagógico e psicossocial à IES- e das coordenações dos cursos, que promovem um relacionamento com os estudantes, executando e acompanhando programas e projetos, que contribuem para a formação dos alunos.

Em suas atividades diárias, a Coordenação de Estágio tem buscado aumentar o número de empresas parceiras - concedentes de estágios - promovendo assinaturas de convênio de estágios, atualização dos convênios e termos de compromissos, bem como os dados de todos os alunos cadastrados para estágio.

A Coordenação de Estágio está frequentemente visitando as salas de aulas com os coordenadores de curso, para a divulgação de vagas de estágio, e orientações gerais de estágio, reunindo-se com as coordenações dos cursos de forma frequente, e com os orientadores de estágio curricular e/ou obrigatório. Busca também a interação e a atualização de informações dos processos em desenvolvimento, prestando apoio na divulgação de oportunidades de estágios, e a manutenção de registro de todos os estágios realizados na IES, para fins de

acompanhamento e controle.

## **5. ATENDIMENTO PRESENCIAL DA COORDENAÇÃO DE ESTÁGIO AO DISCENTE**

---

Durante o atendimento presencial na Coordenação de Estágio, o discente pode esclarecer dúvidas sobre procedimentos acadêmicos relacionados ao estágio, e entregar e receber os seguintes documentos:

- Termo de Convênio de Estágio;
- Termo de Compromisso de Estágio;
- Declaração de Período de Provas;
- Relatórios de Estágios e;
- Quaisquer outras documentações pertinentes ao estágio.

A Coordenação de Estágio também encaminha o aluno ao atendimento para as coordenações dos cursos e a outros setores da instituição, conforme a necessidade do mesmo. Os estudantes são orientados a notificar a Coordenação de Estágio quando houver alteração de endereço, número telefônico, ou qualquer outra informação cadastral. Isso é fundamental para a atualização dos dados no cadastro da instituição, evitando possíveis problemas de comunicação. A Coordenação de Estágio está à disposição dos estudantes diariamente, e fica localizada no Bloco I, 2º Andar, no horário de 09:30h às 21:30h, de segunda a sexta feira.

## **6. SEGURO DE ESTÁGIO**

---

A Lei garante ao estagiário o direito de estar assegurado - durante a vigência do estágio - devendo constar no termo de compromisso de estágio a identificação da seguradora e o número da apólice de seguro. A Instituição de Ensino garante o seguro aos acadêmicos que desenvolvem Estágio Curricular Obrigatório. No caso do estágio Curricular Não Obrigatório, a obrigação de fornecer o seguro é da unidade concedente de estágio.

## **7. AMBIENTE VIRTUAL DA COORDENAÇÃO DE ESTÁGIO**

---

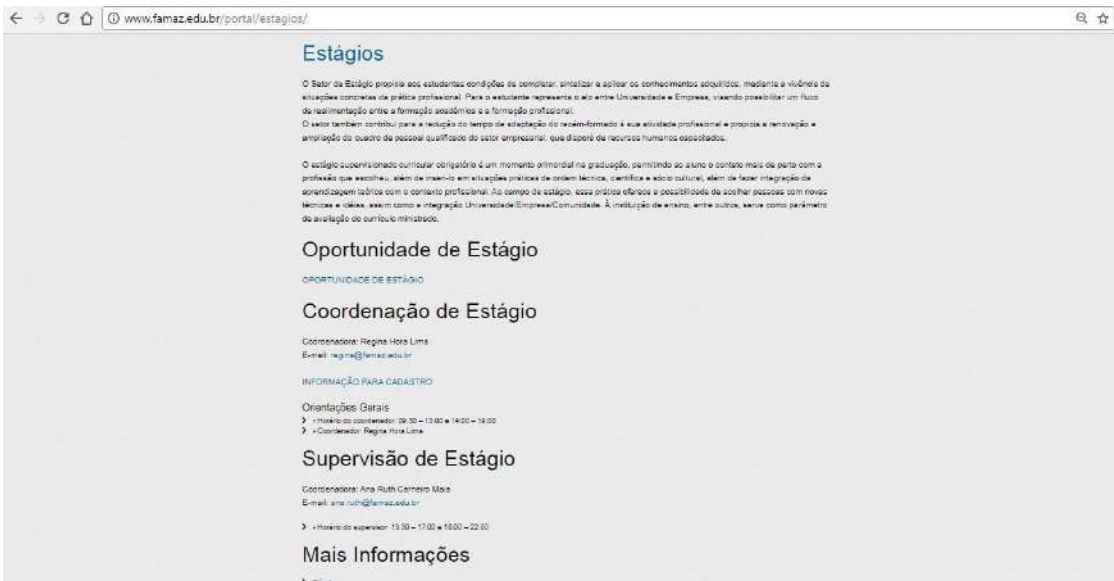
No site da UNIFAMAZ foi desenvolvido um ambiente específico para a Coordenação de Estágio. Este ambiente tem a finalidade de facilitar o acesso dos estudantes da IES às vagas de estágios, além de proporcionar o conhecimento das seguintes informações:

- Coordenação de Estágio
- Informação para Cadastro
- Orientações Gerais
- Dúvidas

- Convênios
- Modalidades de Estágio
- Modelos de Documentos e Formulários
- Lei do Estágio
- Termo de Compromisso de Estágio

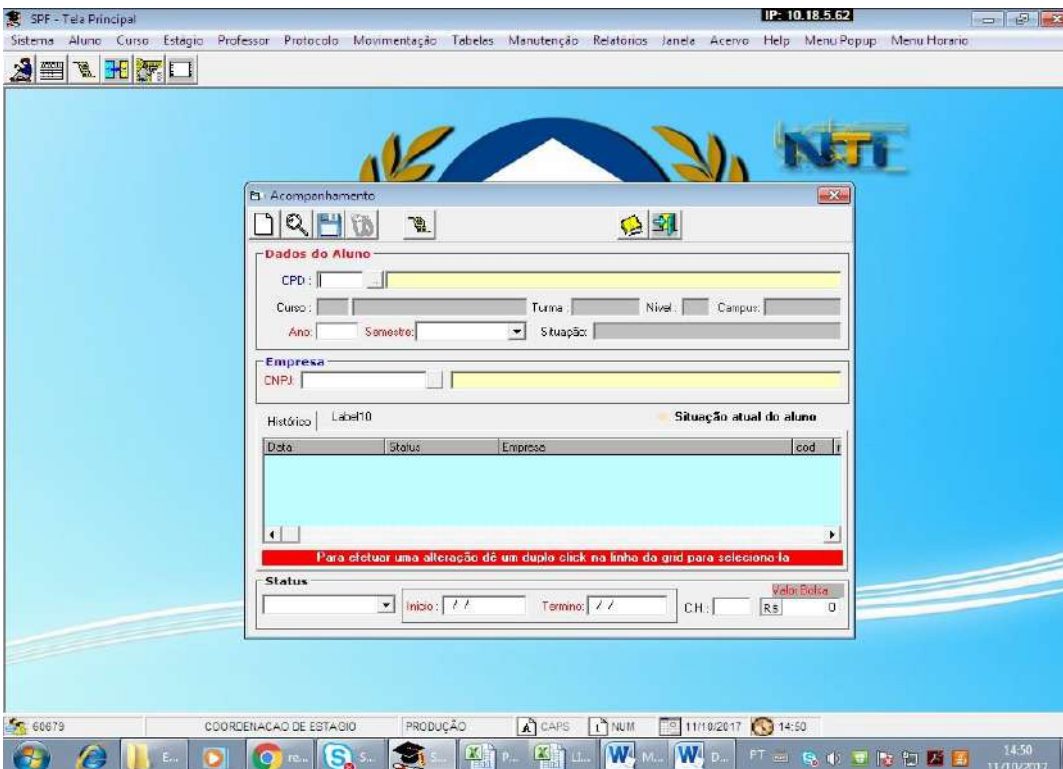
The screenshot shows the website [www.famaz.edu.br/porta/](http://www.famaz.edu.br/porta/). The main content area features a large banner for "Vestibular de Medicina 2018 – Inscrições abertas" with a sub-header and a paragraph of text. Below this are several news items, each with a small image and a title, such as "Diretora-Geral homenageia professores da FAMAZ" and "Autoavaliação 2017.2 – Preenchimento de Questionários". On the right side, there is a green header for "PÓS-EAD CURSOS DE PÓS-GRADUAÇÃO" and a "★ Acesso Rápido" menu. The menu items include "Prumi", "FIES", "Estágios" (which is circled in red), "Comitê de Ética e Pesquisa", "NADD", "CEUA", "Epressos", "Biblioteca", "CPA", and "Cetotec". Below the menu, there are links for "Login PRONATEC", "Professor CEBETEC", "Central Online", and "Serviços On-line". At the bottom right, there is a button labeled "Exibir todos: X".





## 8. SISTEMA DE SUPORTE UTILIZADO PELA COORDENAÇÃO DE ESTÁGIO

**Acompanhamento:** O acompanhamento no sistema SPF abrange a situação do estagiário, como: carga horária, início e fim do período de estágio, e valor da bolsa do estágio.



**Encaminhamento:** é o documento extraído do sistema SPF, onde identifica o status do aluno, se o mesmo está matriculado regularmente.

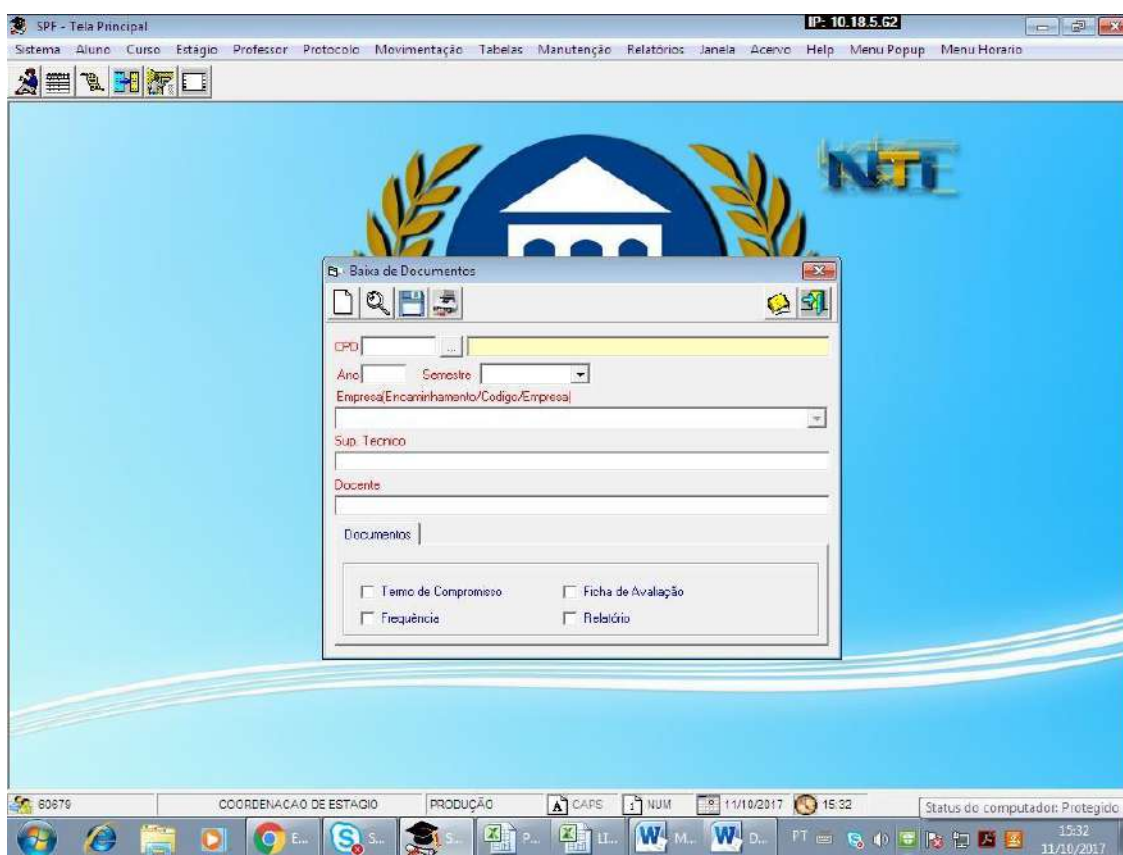
**Estagiando:** O estagiário apresenta o “Termo de Compromisso” para assinatura, onde constam as condições do estágio, como: carga horária, período vigente, início e fim do estágio.

**Reencaminhar:** A empresa renova o “Termo de Compromisso” do estagiário com datas de vigências.

**Término:** Com o fim da data vigente, o aluno apresenta o Termo final de compromisso.

**Cancelamento:** Quando a cancelamento da empresa ou do aluno quanto ao estágio.

**Baixa de documento:**



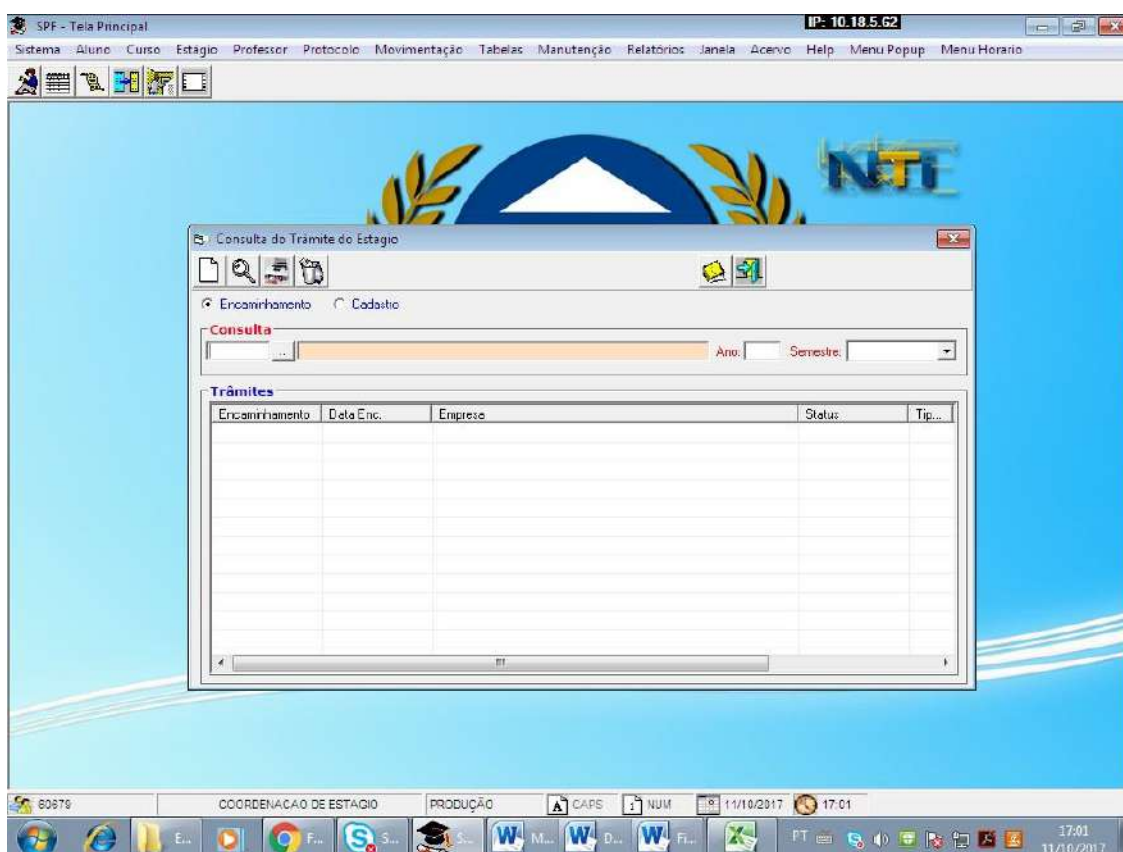
**Termo de Compromisso:** é o documento que regulariza a condição de estágio, celebrado entre o estudante, a parte concedente, e a instituição de ensino.

**Frequência:** Acompanhamento da assiduidade do estagiário em seu local de estágio.

**Ficha de Avaliação:** Tem por objetivo avaliar o desempenho do estagiário e, também, obter informações, opiniões e sugestões, a respeito do Processo de Estágio da Empresa.

**Relatório:** O sistema é alimentado com dados dos alunos, período do curso, empresa com CNPJ, início, fim, e carga horária.

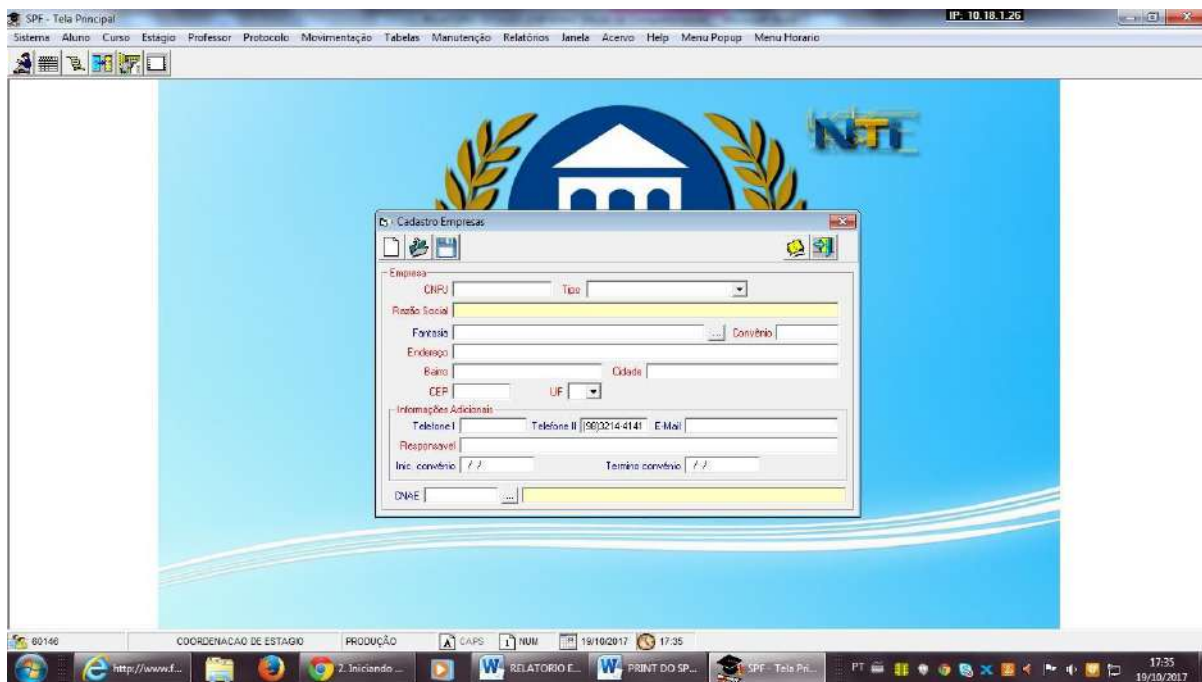
### Consulta do Encaminhamento com Trâmite do Estágio:



**Encaminhamento:** Através do sistema podemos encaminhar os alunos a Empresa conveniada para estágio, nele consta os dados dos alunos como curso, ano e semestre, também podemos identificar a data que o mesmo foi encaminhado e qual empresa.

**Cadastro:** Através dos dados no cadastro do estagiário podemos identificar quem o indicou a empresa, se é conveniada e o local do trabalho.

## Cadastro:



**Cadastro de Empresa:** Dados da empresa com CNPJ, razão social, endereço e nome do responsável.

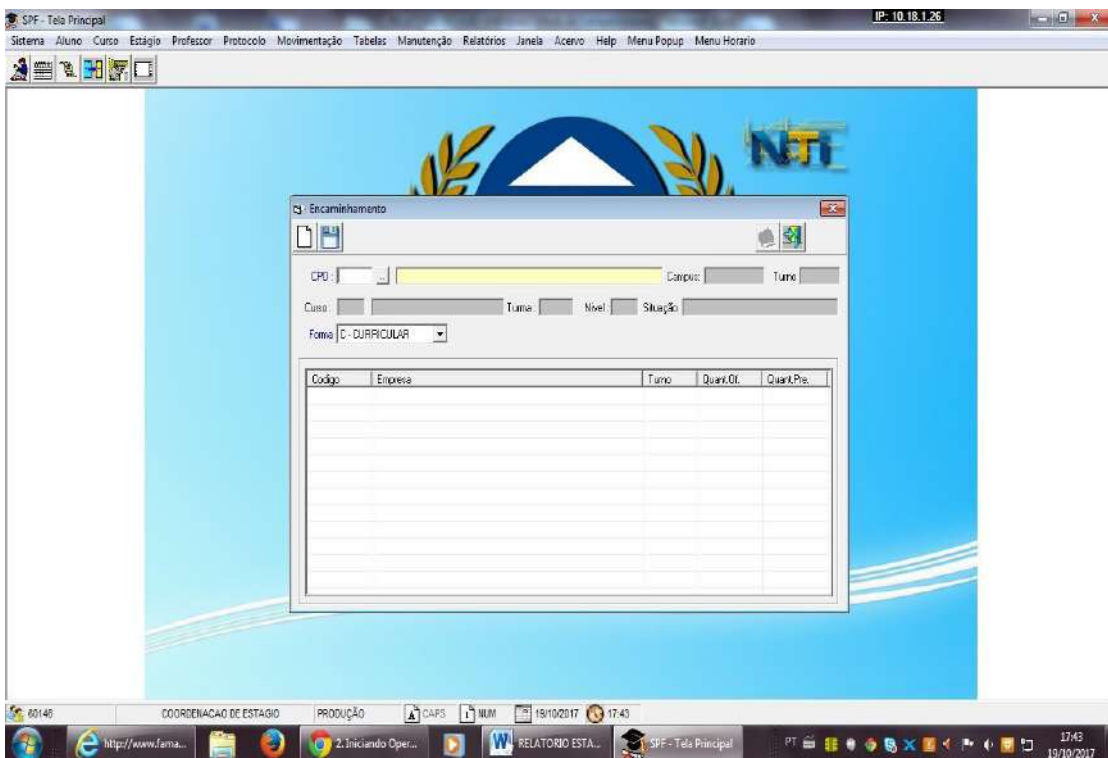


**Cadastro de Vagas:** No sistema podemos identificar o número de vagas que é ofertado para a IES.



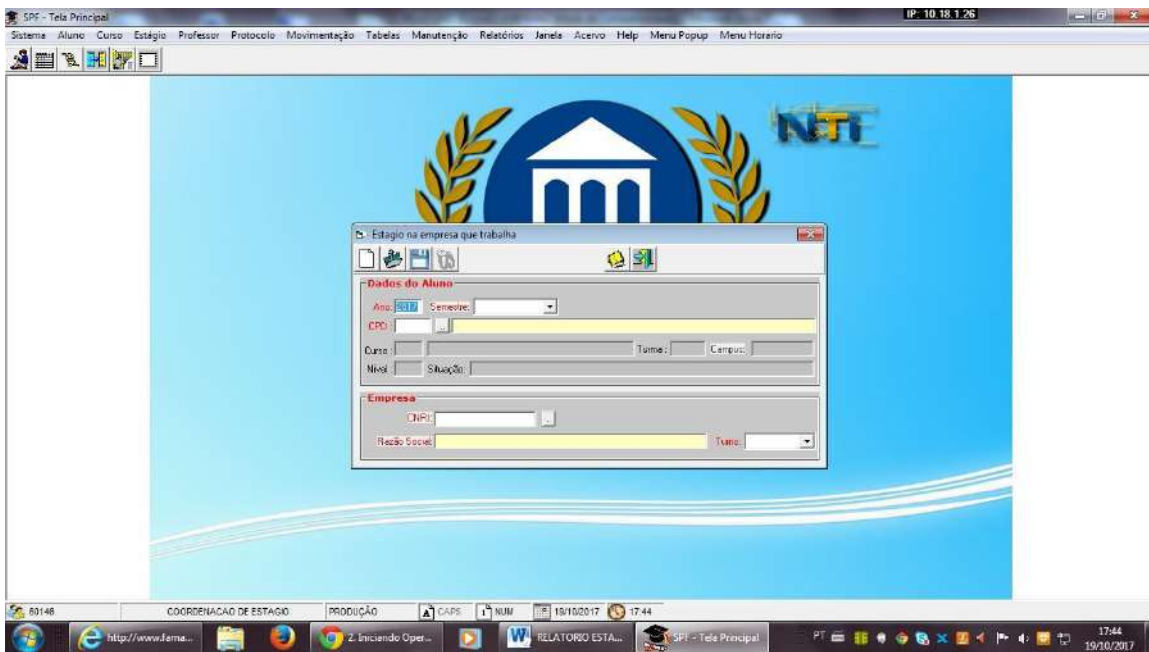
**Cadastro do supervisor:** Através do sistema é possível identificar o Professor na supervisão em campo, isso quando o é estágio OBRIGATÓRIO.

**Encaminhamento:**



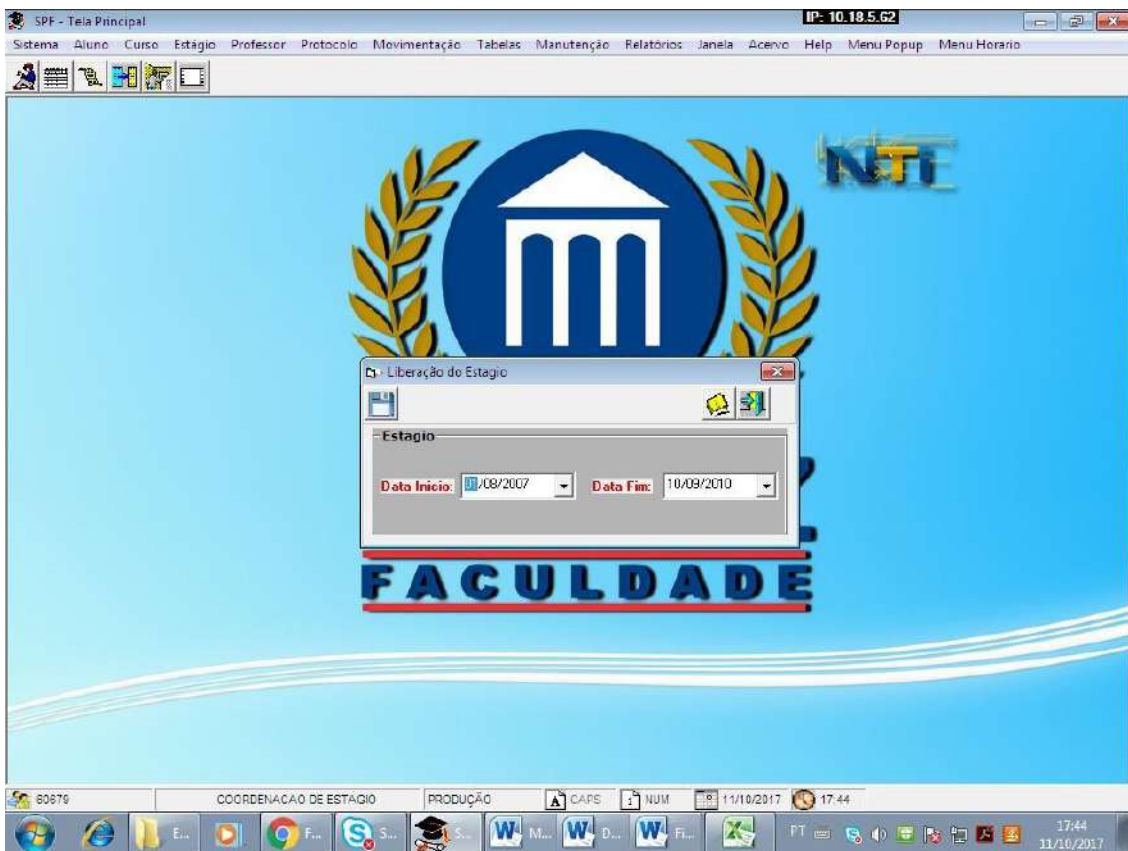


**Encaminhamento Normal:** Extracurricular é o encaminhamento direcionado pelo aluno a empresa de estágio.

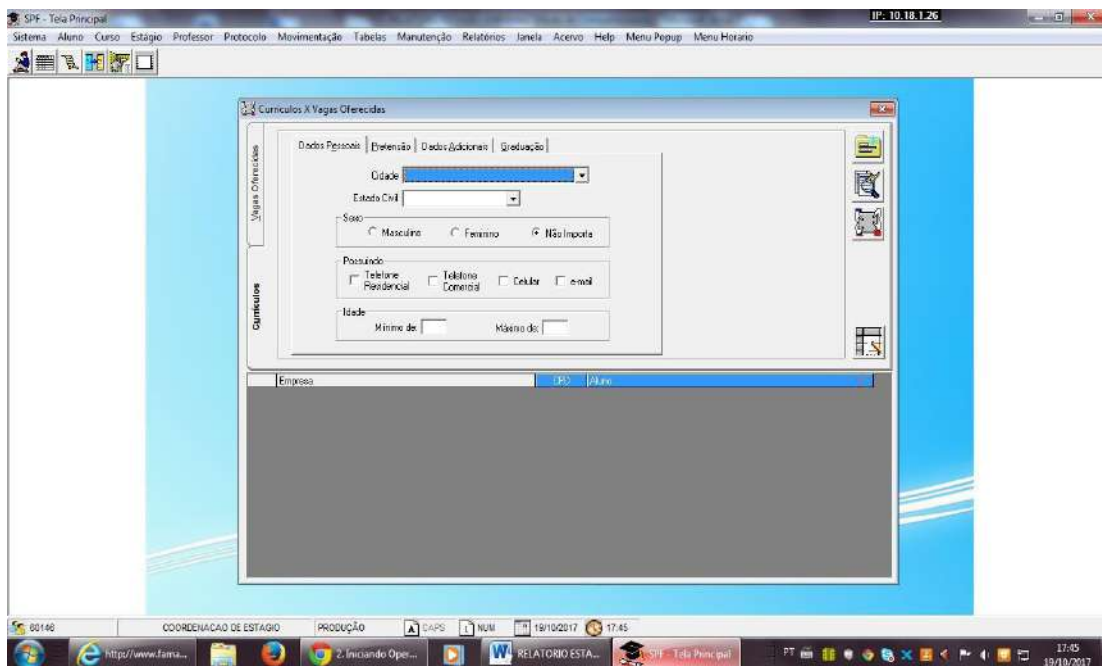


**Encaminhamento na Empresa:** Dados do aluno e da empresa que trabalha.

**Liberação do Estágio:** O sistema é alimentado com o período de início e fim do estágio.



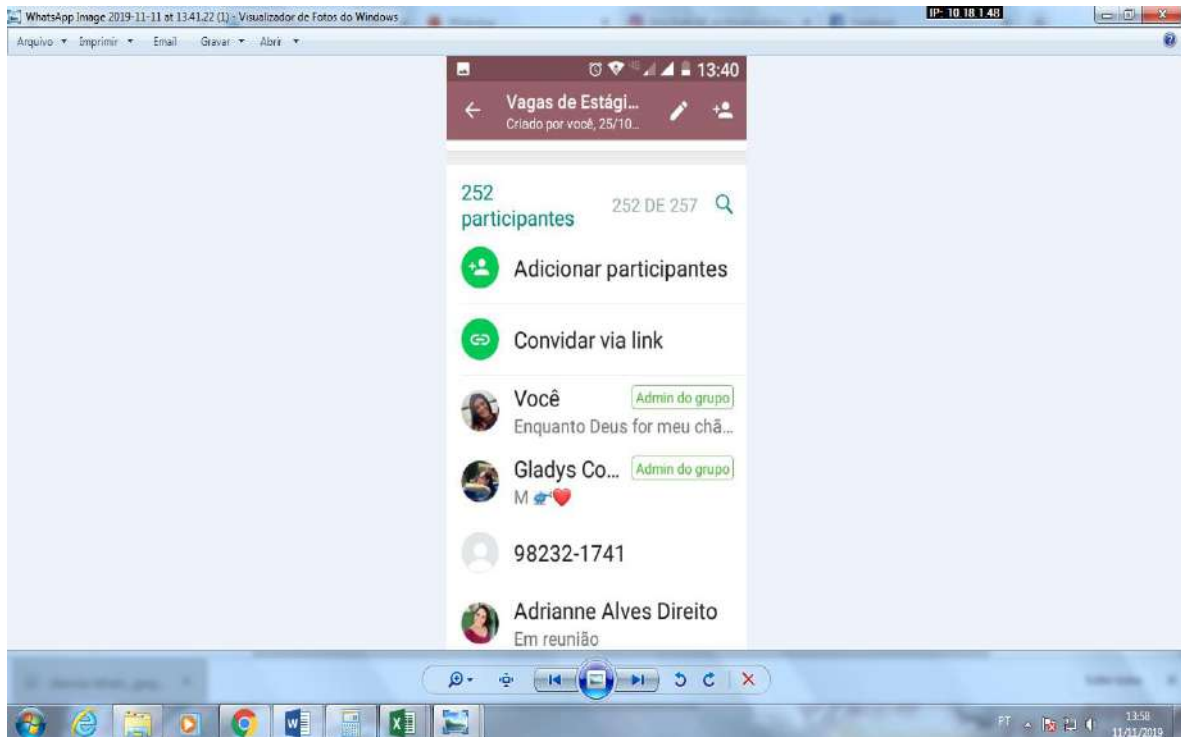
**Currículos x Vagas Oferecidas:** O sistema é alimentado com dados do aluno, com as vagas ofertadas pelas empresas aos cursos.



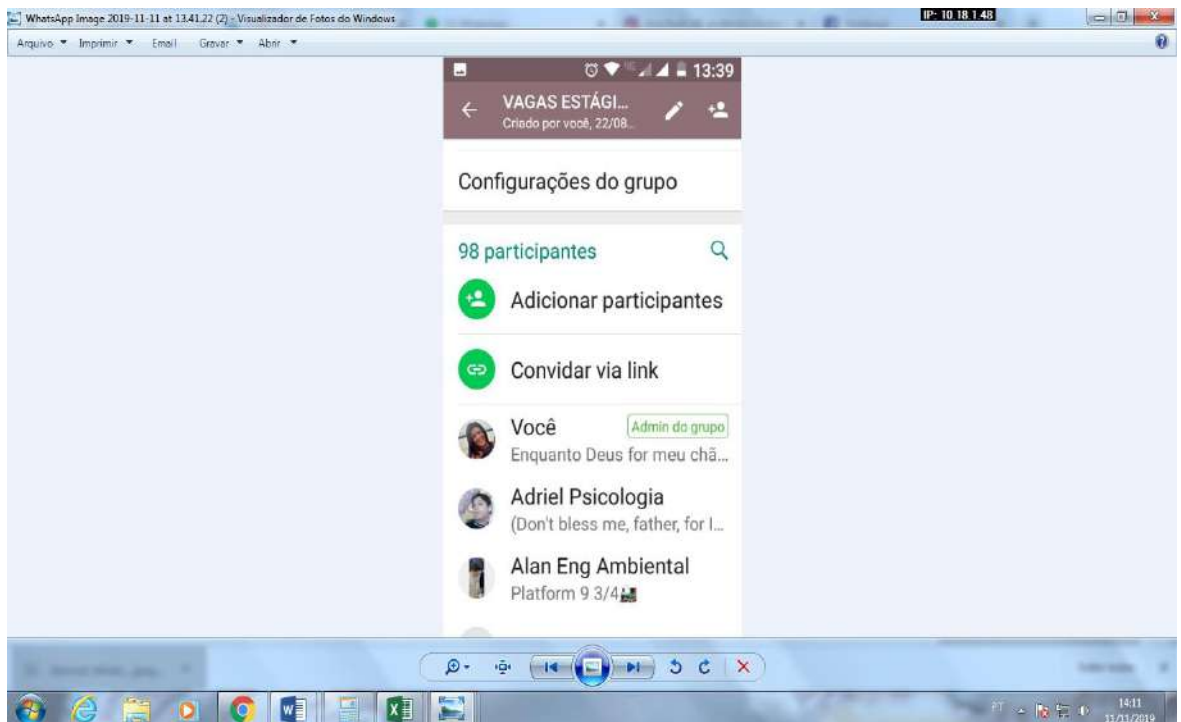
**Vagas de estágios:** Outubro de 2018 foi criado o grupo de Whatsapp, com a participação dos alunos dos cursos graduação da UNIFAMAZ, o grupo foi criado para estabelecermos uma comunicação mais direta com os discentes e o setor de estágio, nele é postado vagas de estágios ofertadas pelas empresas, o grupo também serve para que os alunos tirem dúvidas em relação ao estágio. Os alunos também contribuem com o grupo, onde também postam ofertas de vagas.



No primeiro grupo há 252 participantes, como excedeu o número de participantes, foi necessário criar o segundo.



O segundo grupo, até o momento está com 98 alunos.

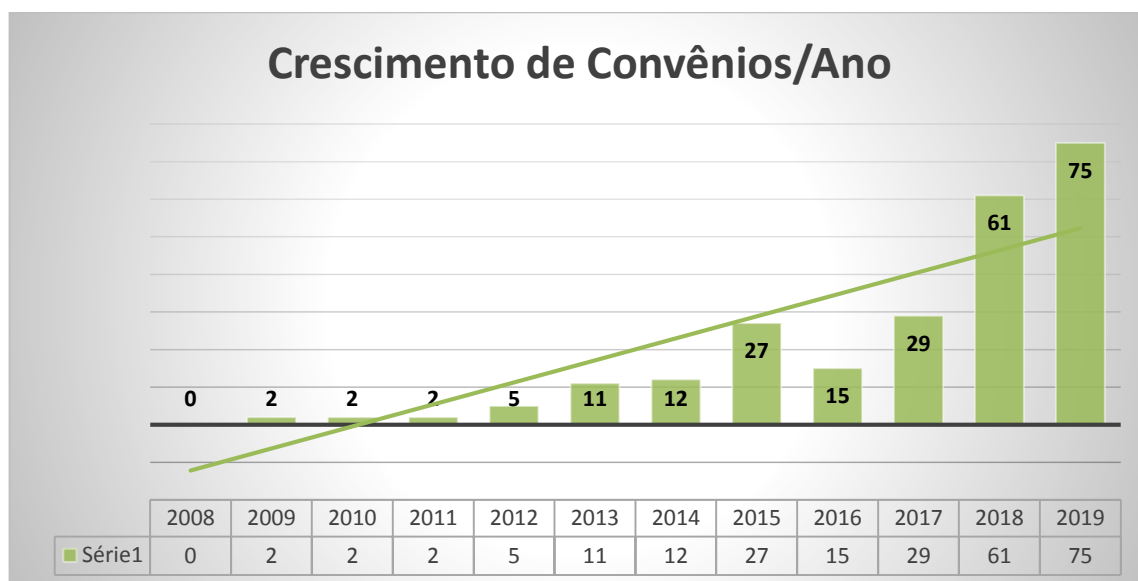




## 9. ANEXO: TABELAS E GRÁFICOS DE CONVÊNIO E ALUNOS EM CAMPO DE ESTÁGIO EXTRACURRICULAR

Na Tabela 1 e Gráfico 1, abaixo, é possível conferir o crescimento de Convênios realizados por ano, entre a UNIFAMAZ e outras instituições:

ANO LETIVO	CONVÊNIOS
2008	-
2009	02
2010	02
2011	02
2012	05
2013	11
2014	12
2015	27
2016	15
2017	29
2018	61
2019	75



Na tabela 2 e Gráfico, abaixo, é possível conferir o crescimento do número de Estágios Curriculares não-obrigatórios:

ANO LETIVO	ESTÁGIO CURRICULAR NÃO OBRIGATÓRIO
2008	-
2009	06
2010	15
2011	44
2012	101
2013	135
2014	188
2015	217
2016	267
2017	358
2018	338
2019	341



Na Tabela 3 e Gráfico 3, abaixo, é possível conferir o crescimento do número de alunos estagiando no curso de Bacharelado em **Administração**.

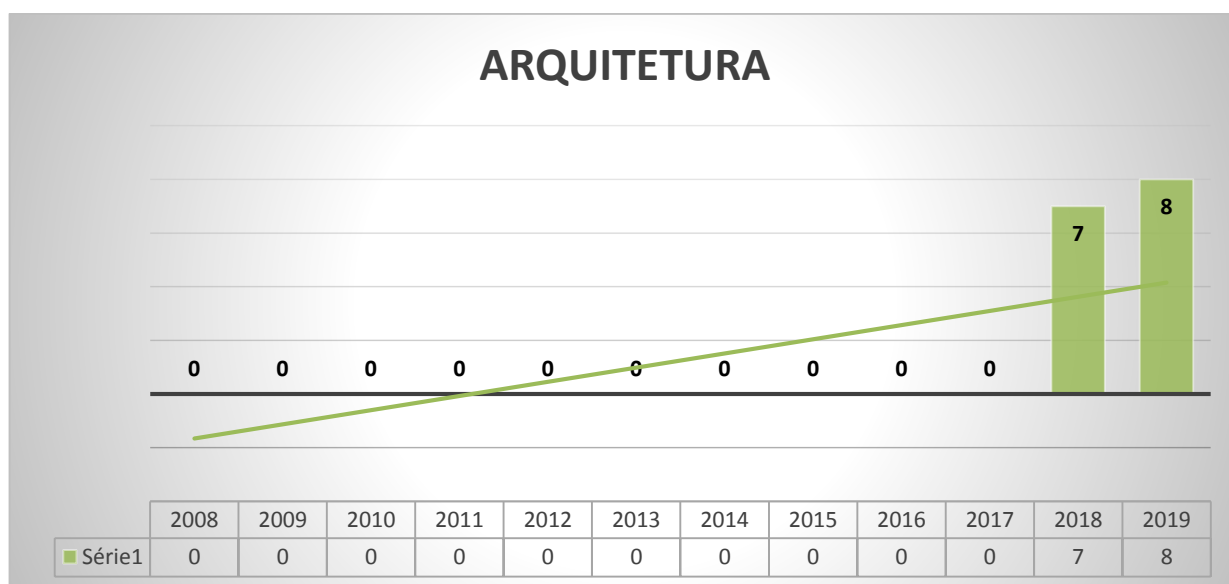
ANO	ADMINISTRAÇÃO
2008	-
2009	5
2010	7
2011	30
2012	70
2013	87
2014	83
2015	65
2016	67
2017	87
2018	64
2019	65



**Obs.:** Com a primeira turma em 2008 o curso de **Administração** teve sua primeira demanda em 2009

Na Tabela 4 e Gráfico 4, abaixo, é possível conferir o crescimento do número de alunos estagiando no curso de Bacharelado em **Arquitetura**.

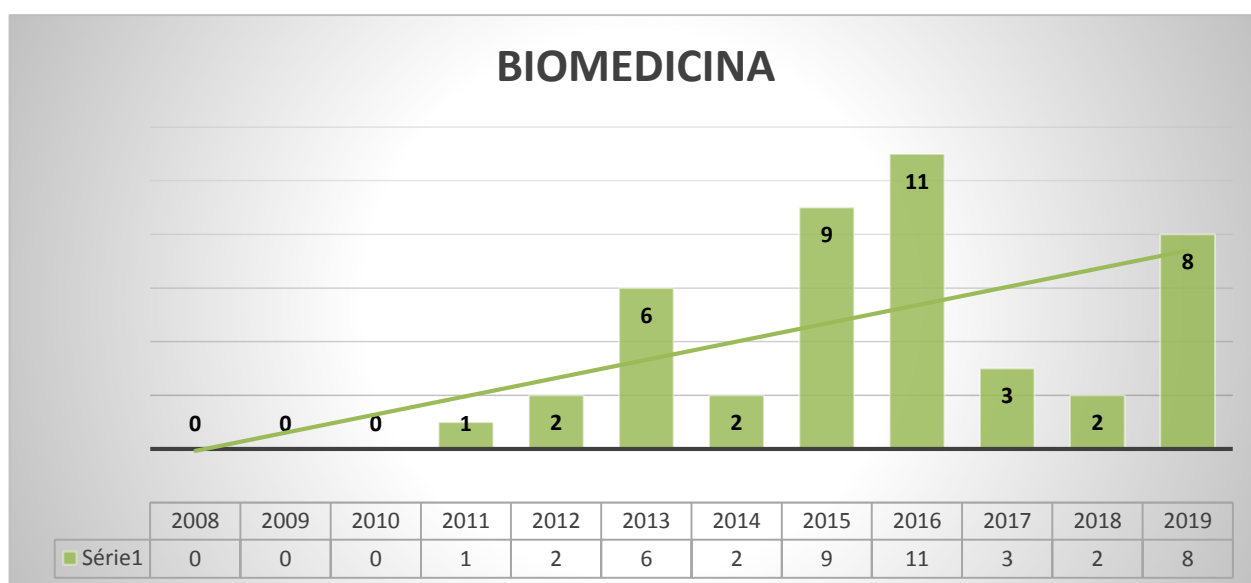
ANO	ARQUITETURA
2008	-
2009	-
2010	-
2011	-
2012	-
2013	-
2014	-
2015	-
2016	-
2017	-
2018	7
2019	8



**Obs.:** Com a primeira turma em 2016 o curso de **Arquitetura** teve sua primeira demanda em 2018

Na Tabela 5 e no Gráfico 5 abaixo, é possível conferir uma oscilação decrescente e crescente do número de alunos estagiando no curso de **Biomedicina**:

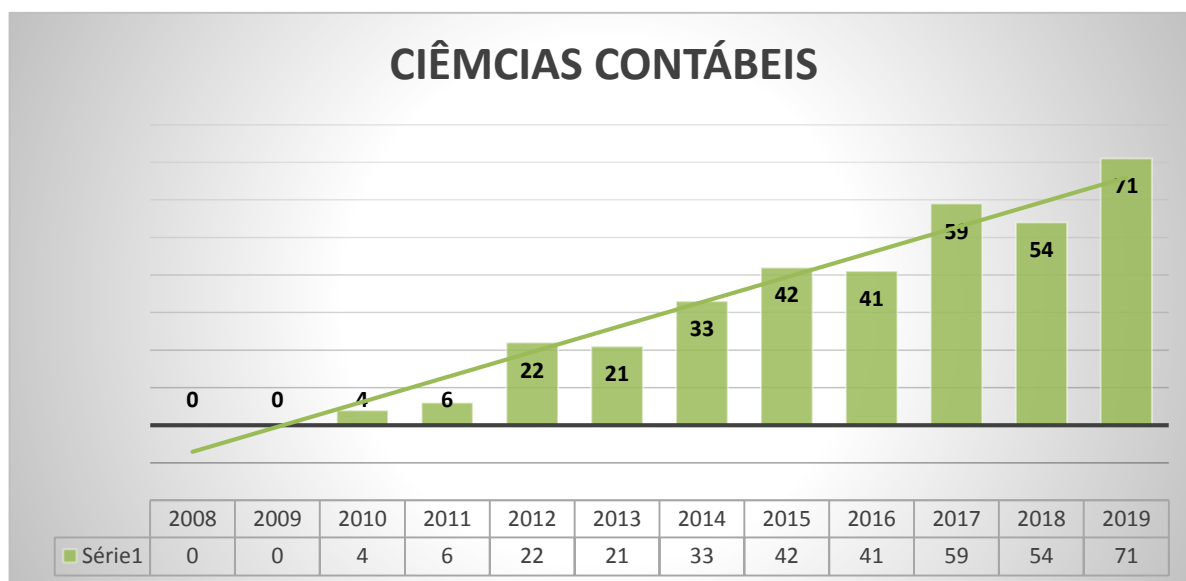
ANO	BIOMEDICINA
2008	-
2009	-
2010	-
2011	1
2012	2
2013	6
2014	2
2015	9
2016	11
2017	3
2018	2
2019	8



**Obs.:** Com a primeira turma em 2011 o curso de **Biomedicina**, sua primeira demanda de estágio foi no mesmo ano.

Na Tabela 6 e Gráfico 6, abaixo, é possível conferir o crescimento do número de alunos estagiando no curso de Bacharelado em **Ciências Contábeis**:

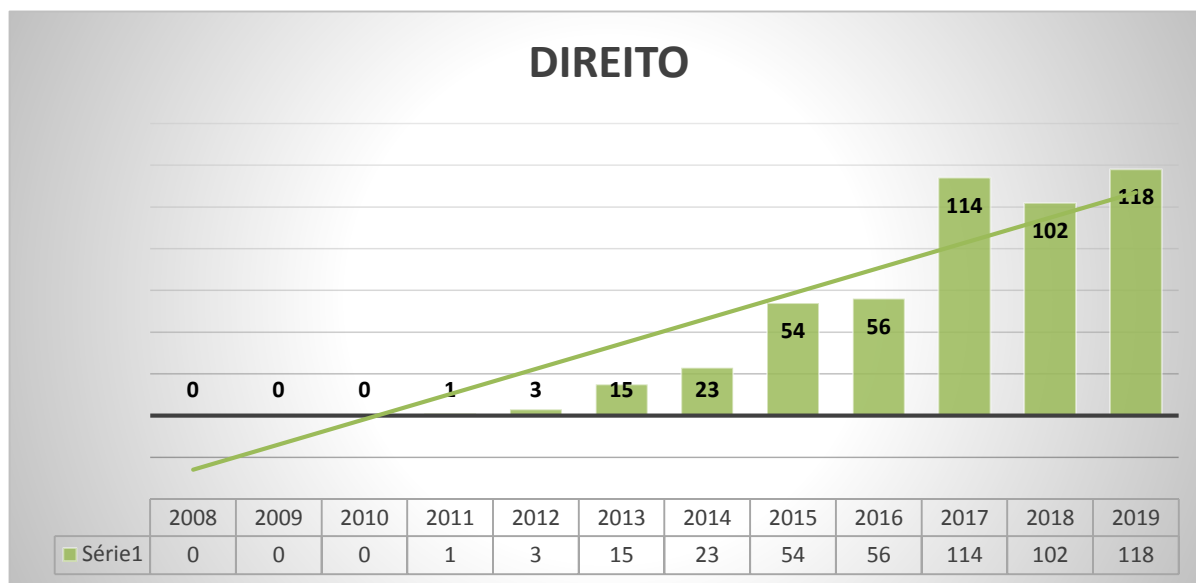
ANO	C. CONTÁBEIS
2008	-
2009	-
2010	4
2011	6
2012	22
2013	21
2014	33
2015	42
2016	41
2017	59
2018	54
2019	71



**Obs.:** Com a primeira turma em 2008 o curso de **Ciências Contábeis**, teve sua primeira demanda de estágio em 2010

Na Tabela 7 e Gráfico 7, abaixo, é possível conferir o crescimento do número de alunos estagiando no curso de Bacharelado em **Direito**:

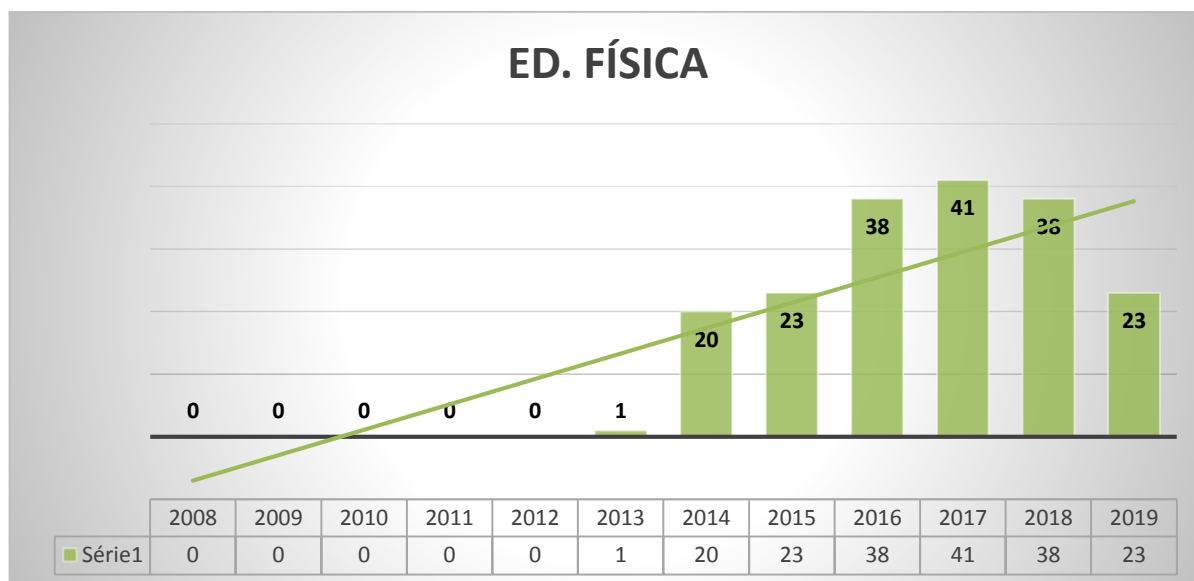
ANO	DIREITO
2008	-
2009	-
2010	-
2011	1
2012	3
2013	15
2014	23
2015	54
2016	56
2017	114
2018	102
2019	118



**Obs.:** Com a primeira turma em 2011 o curso de **Direito**, teve sua primeira demanda de estágio no mesmo ano.

Na Tabela 8 e Gráfico 8 abaixo, é possível conferir uma diminuição do número de alunos estagiando no curso de Bacharelado em **Ed. Física**:

ANO	ED. FÍSICA
2008	-
2009	-
2010	-
2011	-
2012	-
2013	1
2014	20
2015	23
2016	38
2017	41
2018	38
2019	23

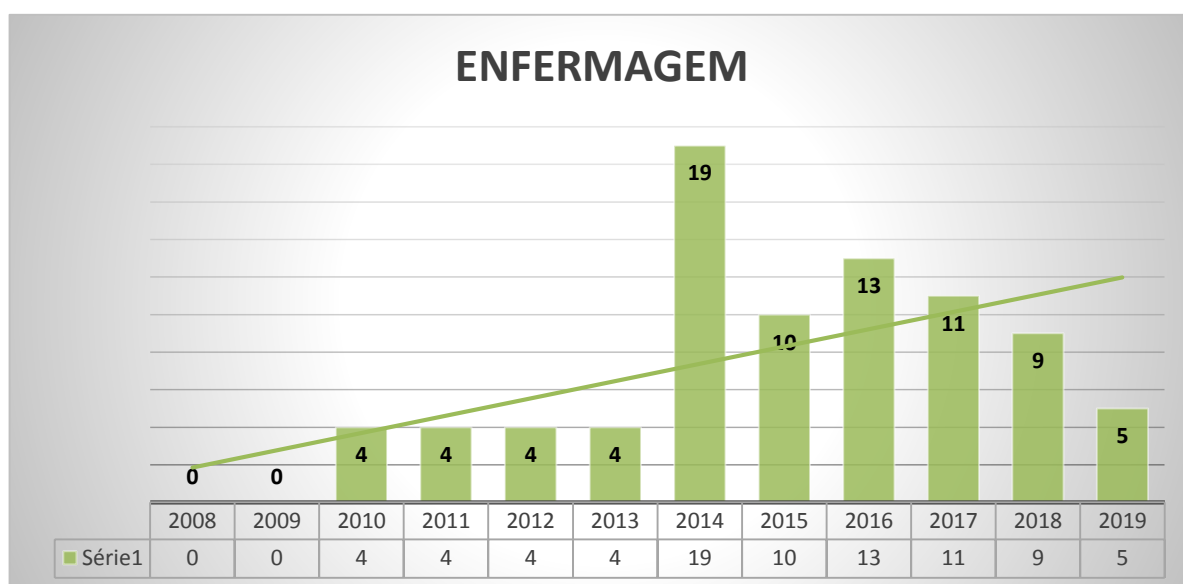


**Obs.:** Com a primeira turma em 2013 o curso de **Ed. Física** teve sua primeira demanda de estágio no mesmo ano.



Na Tabela 9 e no Gráfico 9 abaixo, é possível conferir a oscilação do número de alunos estagiando no curso de Bacharelado em **Enfermagem**:

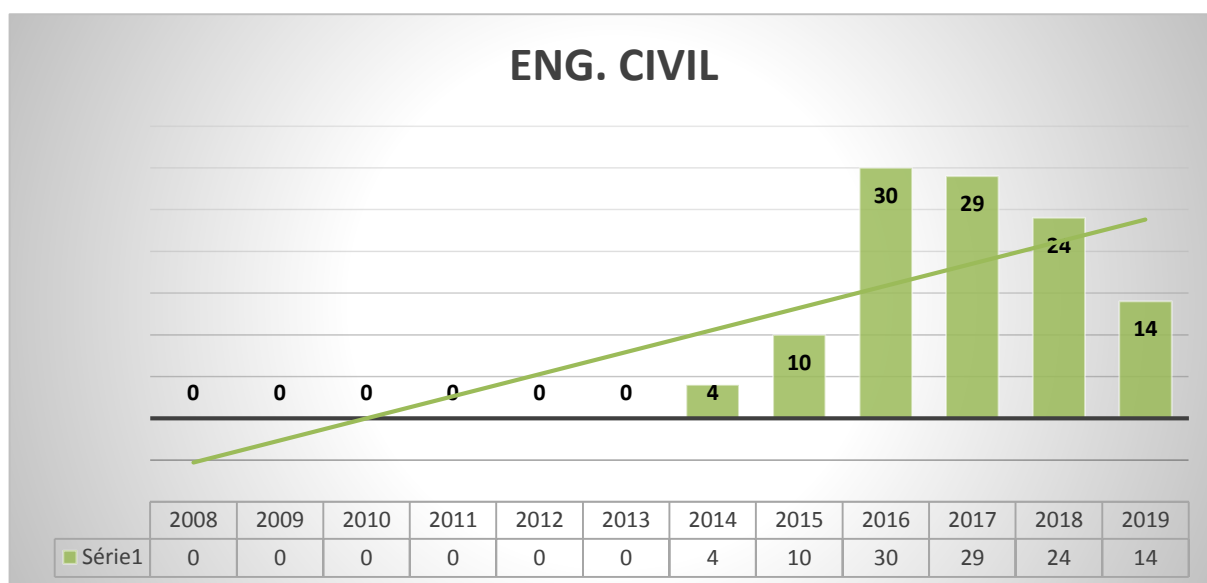
ANO	ENFERMAGEM
2008	-
2009	-
2010	4
2011	4
2012	4
2013	4
2014	19
2015	10
2016	13
2017	11
2018	9
2019	5



**Obs.:** Com a primeira turma em 2007 o curso de **Enfermagem**, teve sua primeira demanda de estágio em 2010

Na Tabela 10 e Gráfico 10, abaixo, é possível conferir a oscilação do número de alunos estagiando no Curso de Bacharelado em **Engenharia Civil**:

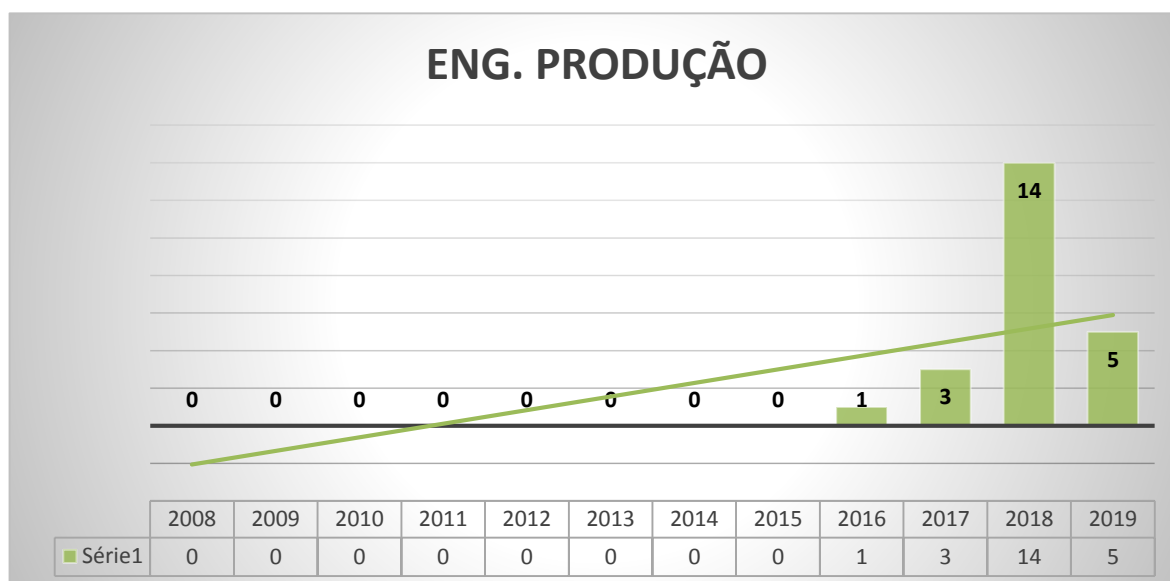
ANO	ENG. CIVIL
2008	-
2009	-
2010	-
2011	-
2012	-
2013	-
2014	4
2015	10
2016	30
2017	29
2018	24
2019	14



**Obs.:** Com a primeira turma em 2013 o curso de **Eng. Civil** teve sua primeira demanda de estágio em 2014

Na Tabela 11 e no Gráfico 11 abaixo, é possível conferir a redução do número de alunos estagiando no Curso de Bacharelado em **Engenharia de Produção**:

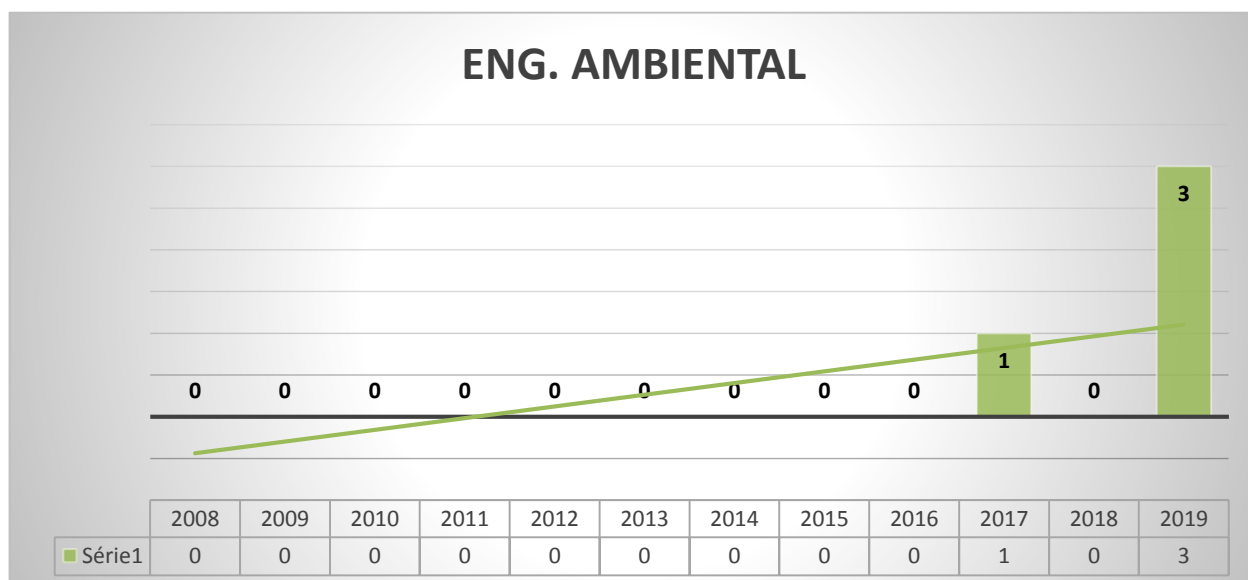
ANO	ENG. PRODUÇÃO
2008	-
2009	-
2010	-
2011	-
2012	-
2013	-
2014	-
2015	-
2016	1
2017	3
2018	14
2019	5



**Obs.:** Com a primeira turma em 2014 o curso de **Eng. De Produção** teve sua primeira demanda de estágio em 2016

Na Tabela 12 e Gráfico 12, abaixo, é possível conferir o crescimento do número, de alunos estagiando no Curso de Bacharelado em **Engenharia Ambiental e Sanitária**:

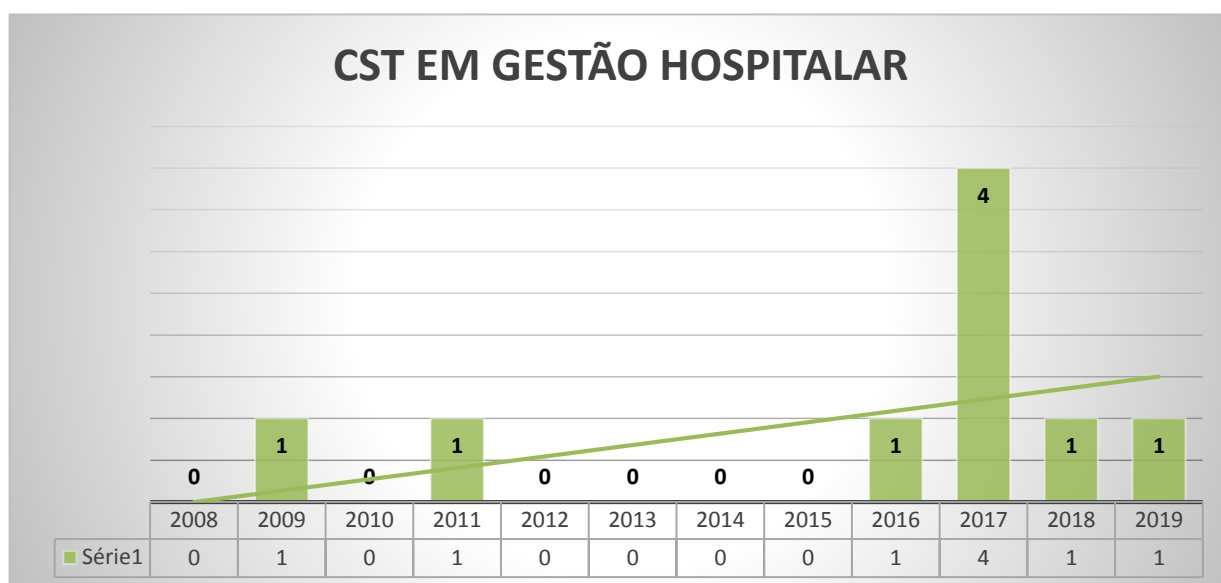
ANO	ENG. AMBIENTAL
2008	-
2009	-
2010	-
2011	-
2012	-
2013	-
2014	-
2015	-
2016	-
2017	1
2018	-
2019	3



**Obs.:** Com a primeira turma em 2017 o curso de **CST Ambiental**, teve sua primeira demanda de estágio no mesmo ano.

Na Tabela 13 e Gráfico 13, abaixo, é possível conferir o decréscimo do número, de alunos estagiando no Curso de **CST em Gestão Hospitalar**:

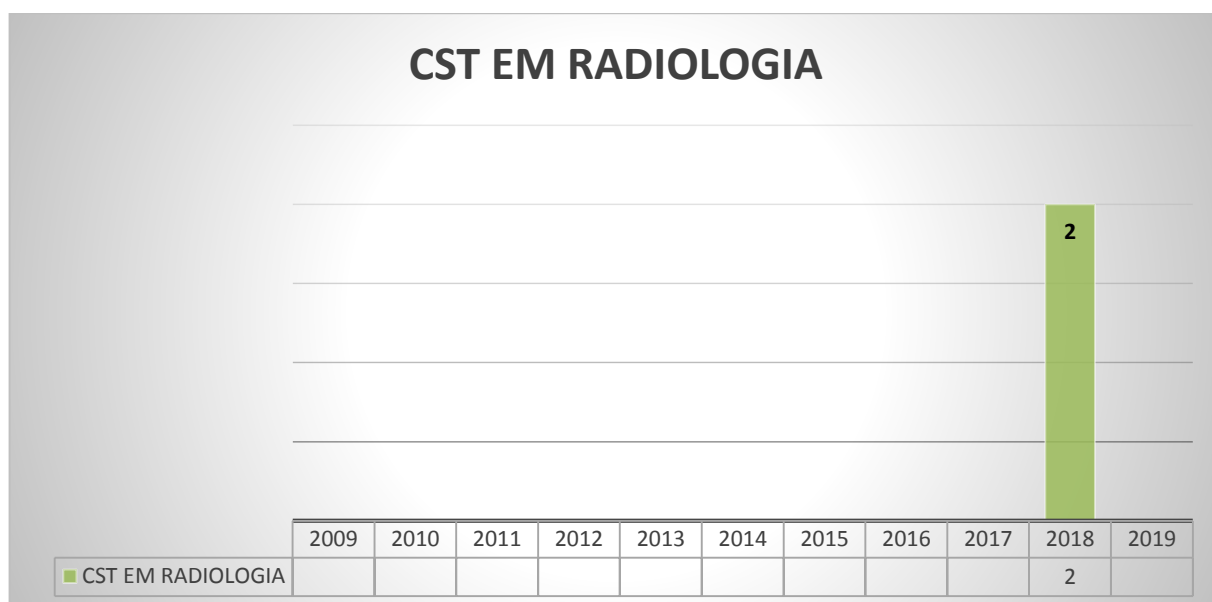
ANO	CST. EM GESTÃO HOSPITALAR
2008	-
2009	1
2010	-
2011	1
2012	-
2013	-
2014	-
2015	-
2016	1
2017	4
2018	1
2019	1



**Obs.:** Com a primeira turma em 2008 o curso de **CST em Gestão Hospitalar**, teve sua primeira demanda de estágio em 2009

Na Tabela 14 e Gráfico 14, abaixo, é possível conferir o decréscimo do número, de alunos estagiando no **Curso de CST em Radiologia**:

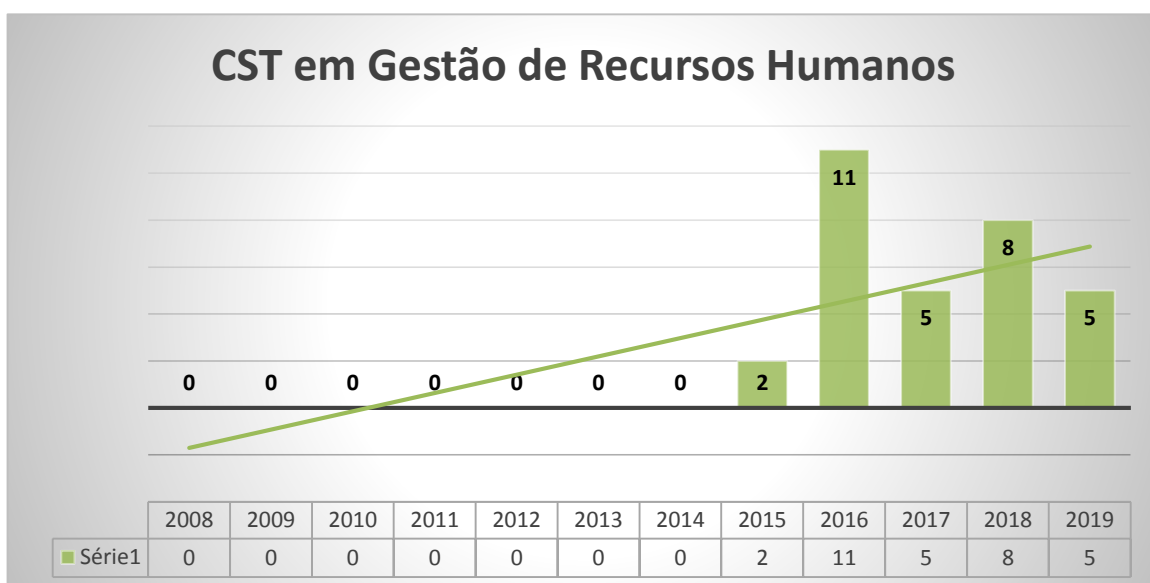
ANO	RADIOLOGIA
2008	-
2009	-
2010	-
2011	-
2012	-
2013	-
2014	-
2015	-
2016	-
2017	-
2018	2
2019	-



**Obs.:** Com a primeira turma em 2013 o curso de **Radiologia** teve sua primeira demanda de estágio em 2018.

Na Tabela 15 e Gráfico 15, abaixo, é possível conferir o decréscimo do número, de alunos estagiando no Curso **CST em Gestão de Recursos Humanos**:

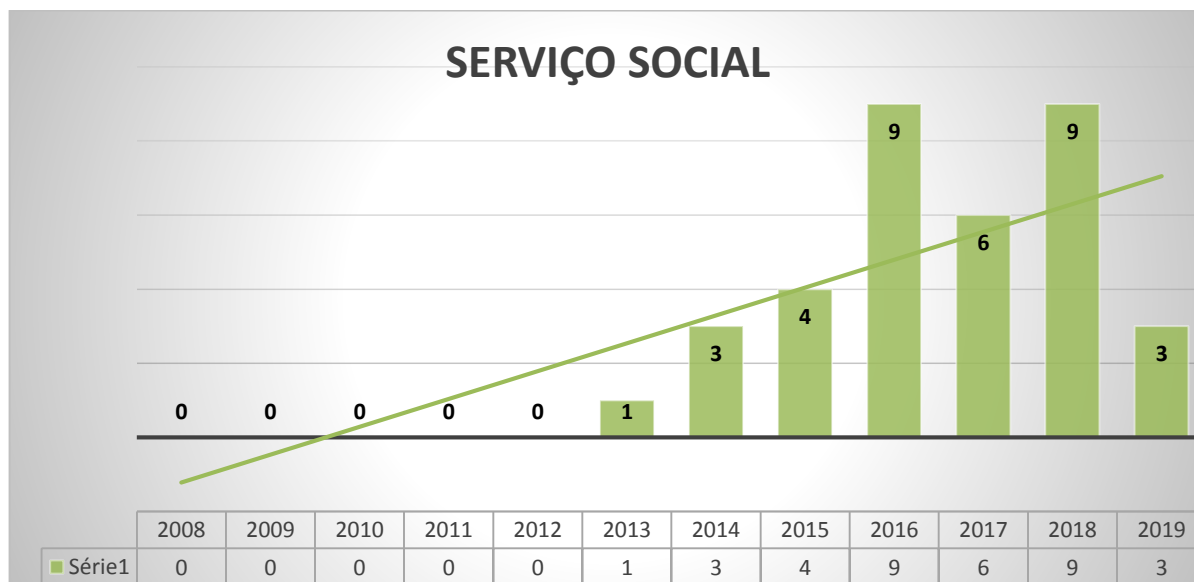
ANO	CST EM RECURSOS HUMANOS
2008	-
2009	-
2010	-
2011	-
2012	-
2013	-
2014	-
2015	2
2016	11
2017	5
2018	8
2019	5



**Obs.:** Com a primeira turma em 2014 o curso de **CST em Gestão de Recursos Humanos** teve sua primeira demanda de estágio em 2015

Na Tabela 16 e Gráfico 16, abaixo, é possível conferir a oscilação do número de alunos estagiando no Curso de Bacharelado em **Serviço Social**:

ANO	SERVIÇO SOCIAL
2008	-
2009	-
2010	-
2011	-
2012	-
2013	1
2014	3
2015	4
2016	9
2017	6
2018	9
2019	3

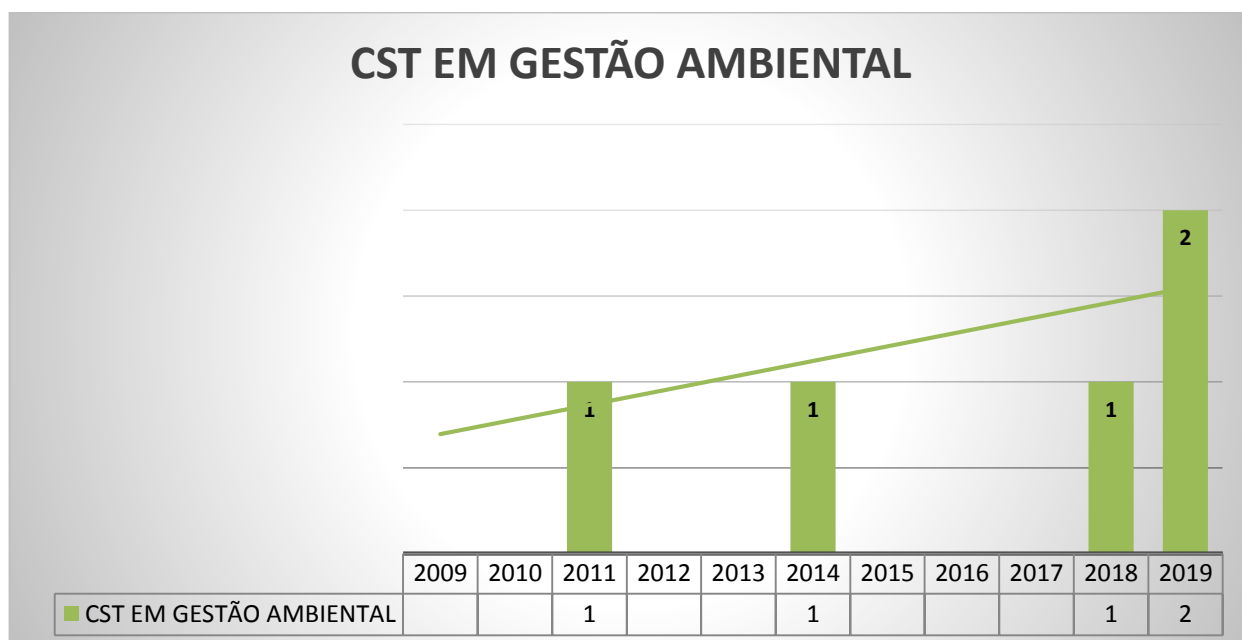


**Obs.:** Com a primeira turma em 2013 o curso de **Serviço Social** teve sua primeira demanda no mesmo ano.



Na Tabela 17 e Gráfico 17, abaixo, é possível conferir o início do crescimento do número de alunos estagiando no Curso de **CST em Gestão Ambiental**:

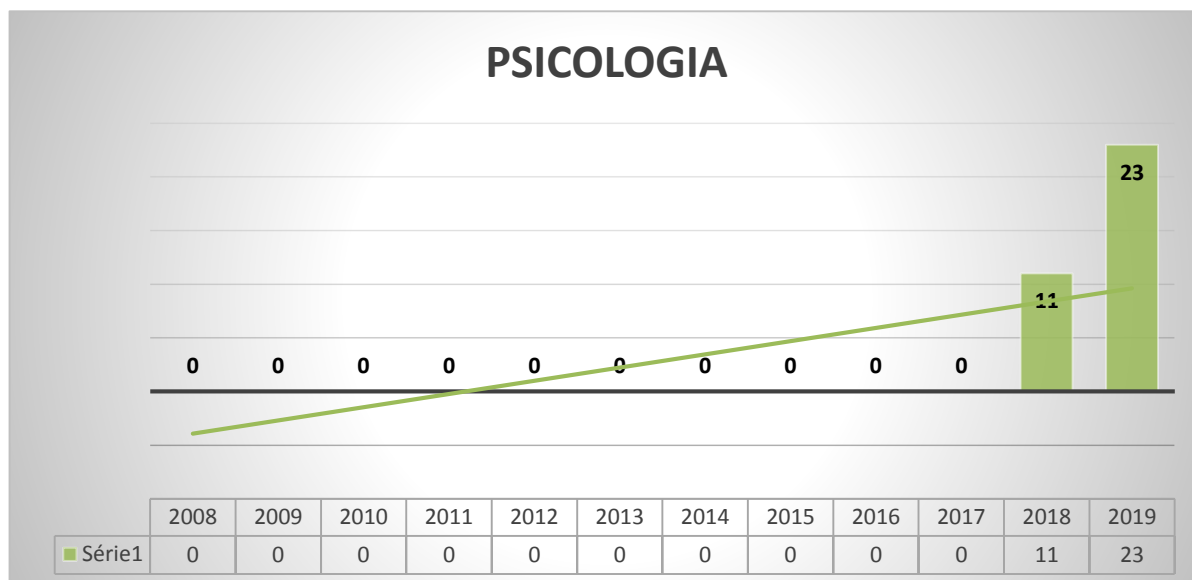
ANO	GESTÃO AMBIENTAL
2008	-
2009	-
2010	-
2011	1
2012	-
2013	-
2014	1
2015	-
2016	-
2017	-
2018	1
2019	2



**Obs.:** Com a primeira turma em 2010 o curso de **CST Ambiental**, teve sua primeira demanda em 2011

Na Tabela 18 e Gráfico 18, abaixo, é possível conferir o crescimento do número, de alunos estagiando no Curso de Bacharelado em **Psicologia**:

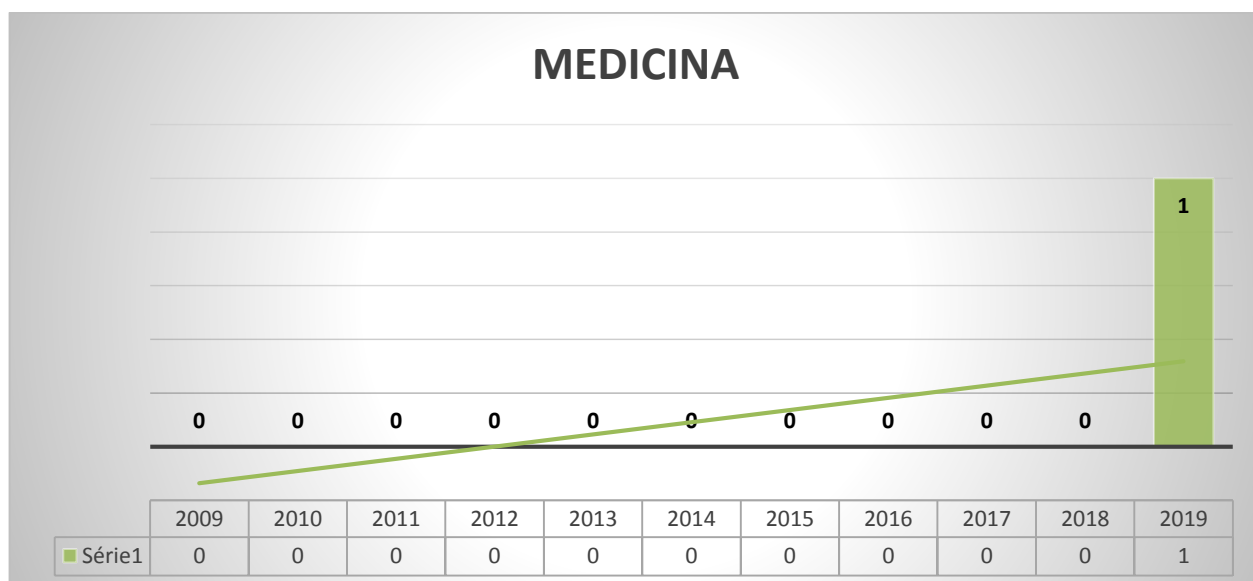
ANO	PSICOLOGIA
2008	-
2009	-
2010	-
2011	-
2012	-
2013	-
2014	-
2015	-
2016	-
2017	-
2018	11
2019	23



**Obs.:** Com a primeira turma em 2016 o curso de **Psicologia** começou a ter demanda em 2018.

Na Tabela 19 e Gráfico 19, abaixo, é possível conferir o início do número, de aluno estagiando no Curso de Bacharelado em **Medicina**:

ANO	MEDICINA
2009	-
2010	-
2011	-
2012	-
2013	-
2014	-
2015	-
2016	-
2017	-
2018	-
2019	1



**Obs 1.: Medicina**, com a primeira turma em 2014 o curso teve sua primeira demanda em 2019.

**Obs 2.: Odontologia**, O curso não foi incluído no relatório, por não haver demanda para Estágio Curricular Não Obrigatório, a primeira turma do curso surgiu em 2017.